



Estudio sobre el grado de consecución de la Planificación eléctrica



Estudio efectuado por PwC y financiado por AELEC
6 de Mayo 2026



Resumen ejecutivo

La Planificación Eléctrica 2025-2030 establece las actuaciones vinculantes a ejecutar sobre la red de transporte, con el objetivo, entre otros, de **integrar la nueva demanda eléctrica** prevista en el PNIEC

Objetivo del borrador de Planificación eléctrica 2025-2030

La Planificación de la red de transporte tiene como objetivo prever las necesidades de desarrollo, identificando tanto actuaciones de modernización de instalaciones existentes como nuevas infraestructuras necesarias



Transición hacia una mayor integración de mercados y cohesión territorial



Reducción de las restricciones técnicas y la garantía de la sostenibilidad económico-financiera del sistema eléctrico



Integración y maximización de la producción renovable



Nuevas demandas energéticas y electrificación de la Sociedad...

Para poder integrar la nueva demanda prevista, la planificación eléctrica 2025-2030 recoge un conjunto de actuaciones, justificadas por diferentes motivaciones, que se llevarán a cabo sobre distintos tipos de activos de la red.

Tipologías de activos

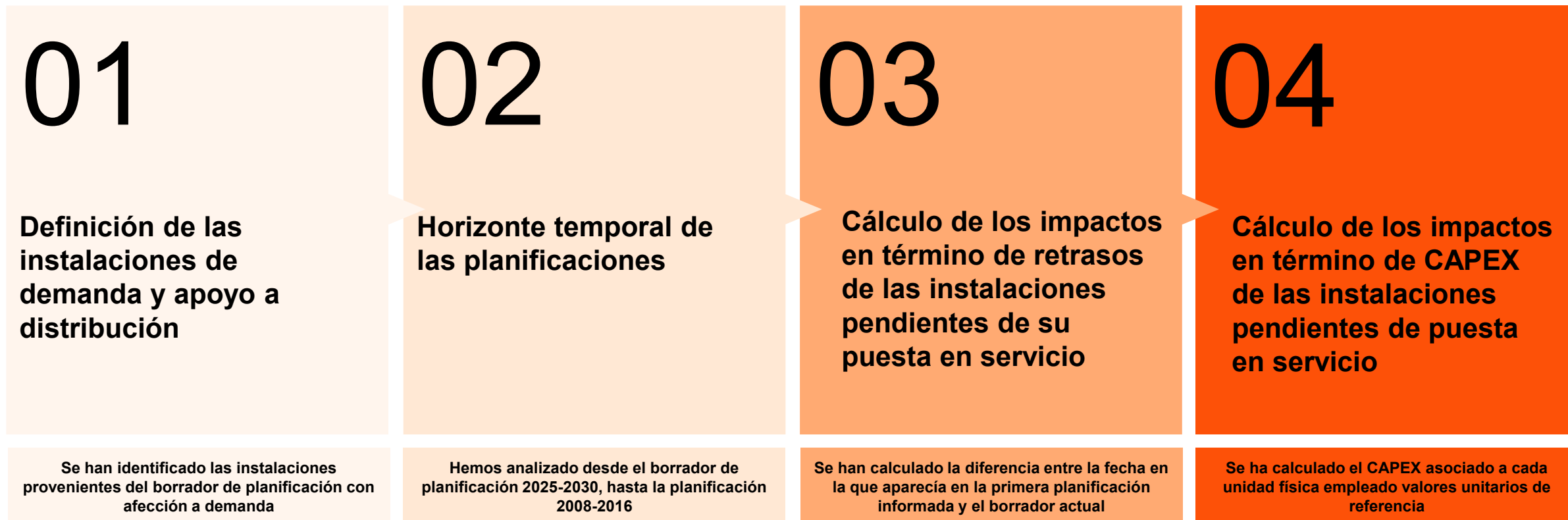
- Entre ellas se incluyen **nuevas subestaciones, ampliaciones de subestaciones** existentes, **posiciones para conectar nueva demanda y generación, líneas y cables, repotenciaciones** de líneas y los **cambios de conductor**.
- Se contemplan igualmente nuevos **transformadores** y las nuevas **reactancias**, junto con elementos de control de flujos y compensación como los **FACTs** y los **STATCOM**, entre otros activos singulares.

Tipologías de motivaciones

- Cada una de las actuaciones planificadas responde a una motivación concreta que justifica la inversión, especialmente en el caso de las ampliaciones de acceso a terceros. Estas **motivaciones se clasifican en seis categorías**:
 - **AEF (Alimentación de Ejes Ferroviarios)**
 - **AP (Alimentación de Puertos)**
 - **ApD (Apoyo a Distribución)**
 - **CON (Consumidores)**
 - **G_A (Generación y Almacenamiento)**
 - **RdT (Red de Transporte)**
 - **INT (Interconexiones/Enlaces)**

Hemos empleado una metodología a partir de información pública, contrastable y replicable por un tercero para calcular los **retrasos** (de tiempo e inversión) **de las instalaciones recogidas en el borrador de planificación 2025-30**

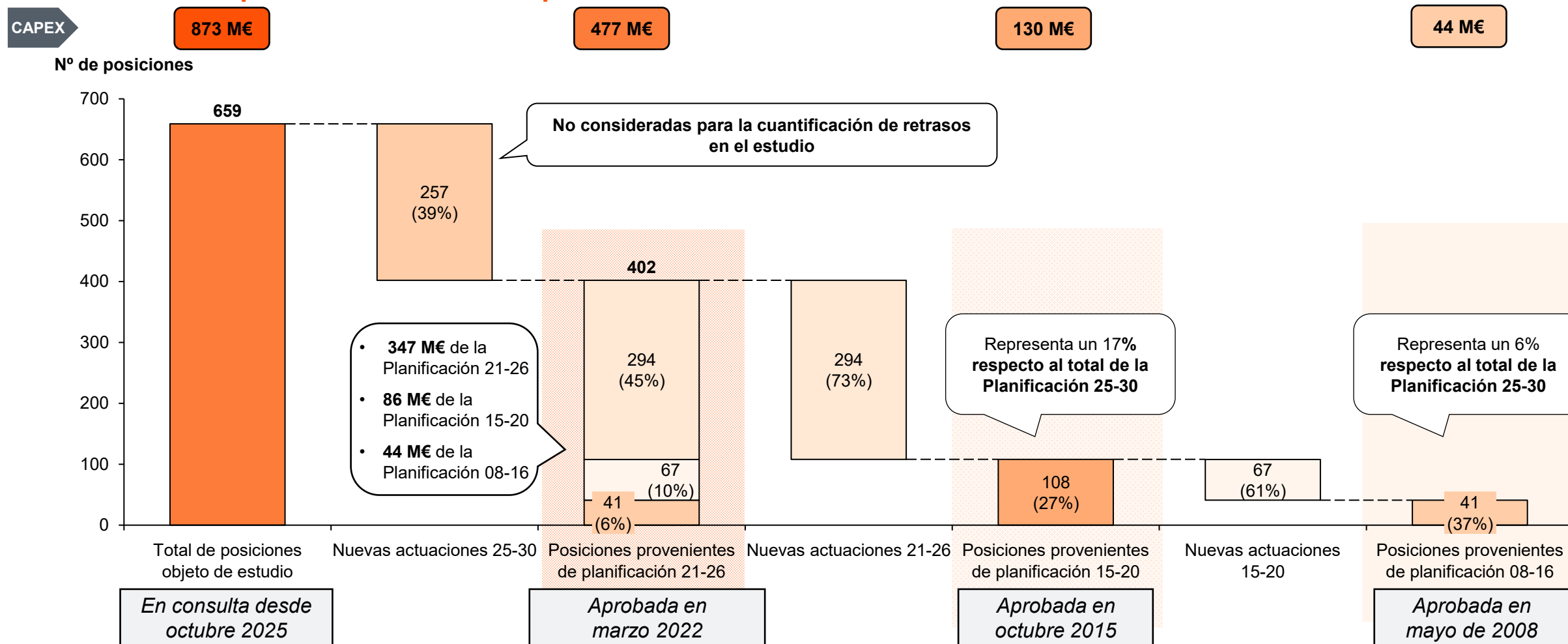
Metodología aplicada



Los análisis han sido realizados por PwC a partir de información pública, contrastable y replicable por un tercero. Metodológicamente, se ha realizado un análisis con muy alto nivel de detalle y granularidad a través de la información pública recogida en las distintas planificaciones y por el transportista en su página web

De las 659 posiciones¹ **con afección a demanda** del borrador de planificación 25-30, 402 posiciones provienen de planificaciones anteriores: (i) 294 de la Planificación 21-26 (ii) 67 de la Planificación 15-20 y (iii) 41 de la Planificación 08-16

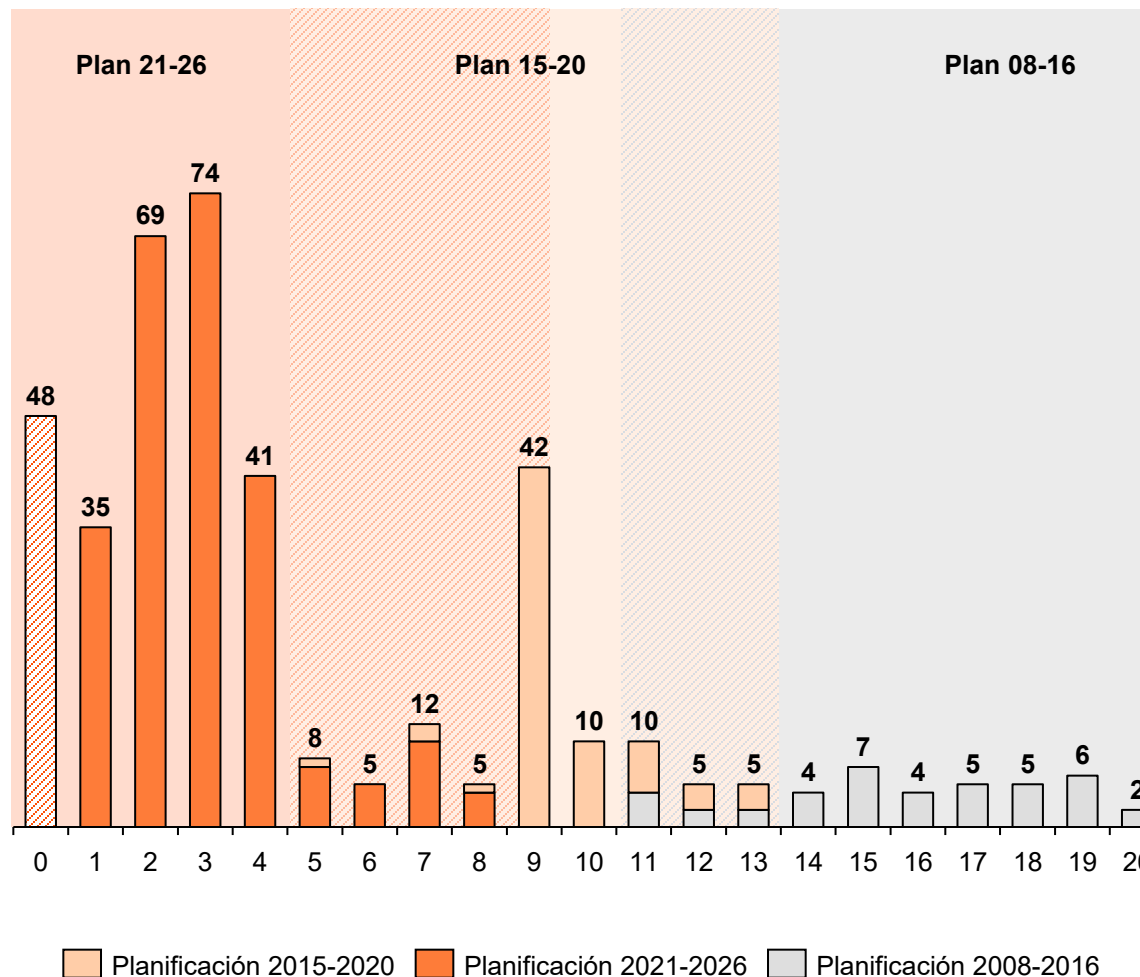
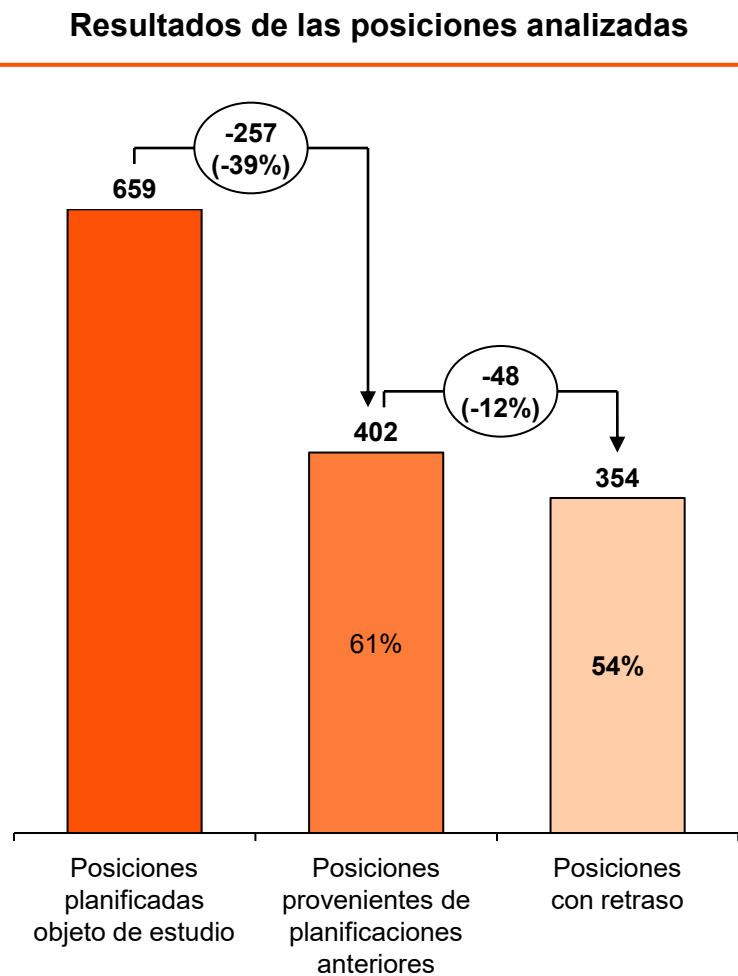
Detalle de las posiciones retrasadas por Planificación



(1) Una posición es el conjunto de equipos eléctricos agrupados que cumplen una función específica: conectar o desconectar una línea, un transformador u otro elemento al sistema eléctrico

Del total de posiciones planificadas objeto de estudio, 354 (54%) presentan retrasos en su ejecución prevista, ascendiendo el retraso medio de la puesta en servicio a 5,7 años, con hasta 63 posiciones que acumulan más de 10 años

Número de posiciones provenientes de planificaciones anteriores segmentadas por años de retraso

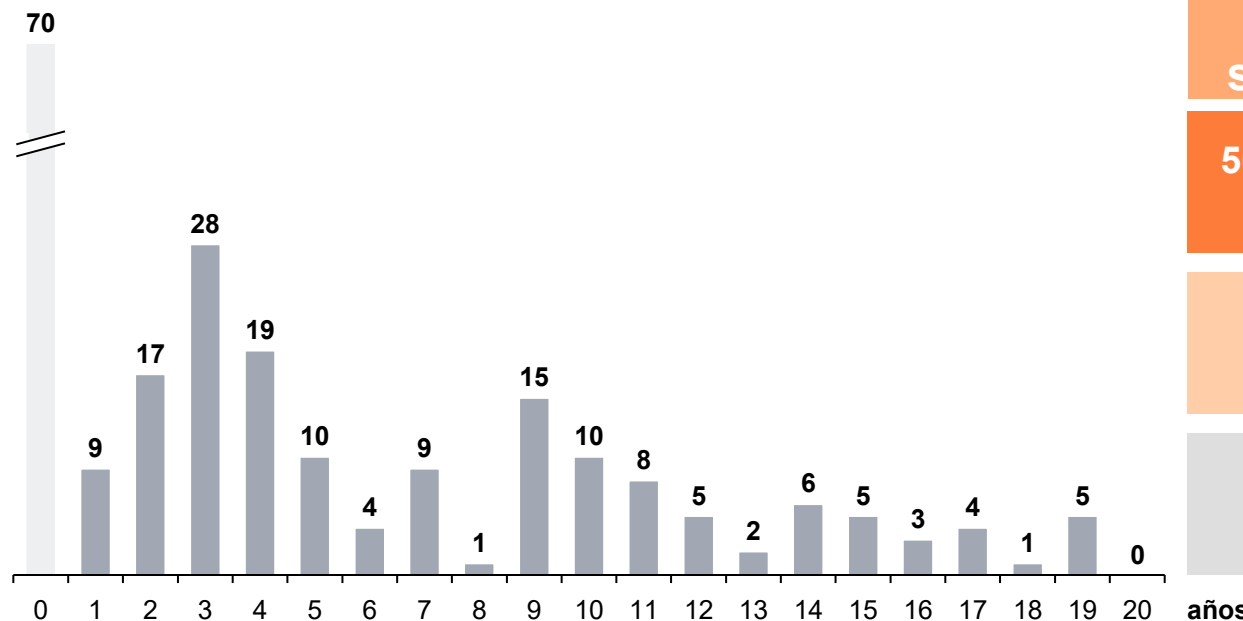
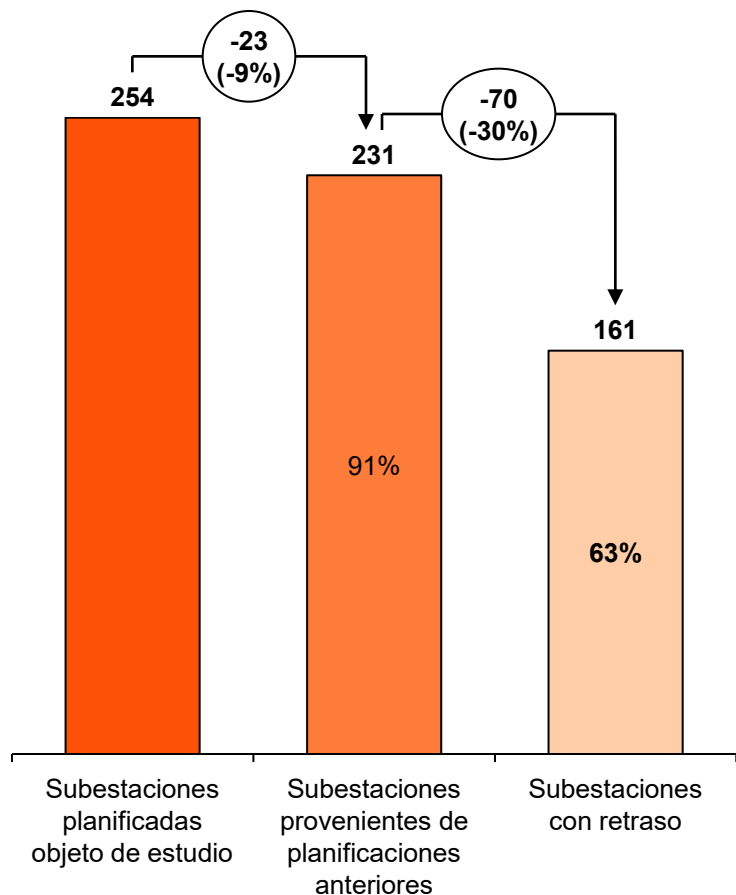


- 5,7 años de retraso medio de posiciones
- 50% al menos 3 años
- 25% al menos 9 años
- 88% tienen retrasos

Del total de subestaciones¹ planificadas objeto de estudio, 161 (63%) presentan retrasos en su ejecución prevista, ascendiendo el retraso medio de la puesta en servicio a 7,07 años, con hasta 49 subestaciones que acumulan más de 10 años de retraso

Número de subestaciones provenientes de planificaciones anteriores segmentadas por años de retraso

Resultados de las subestaciones analizadas



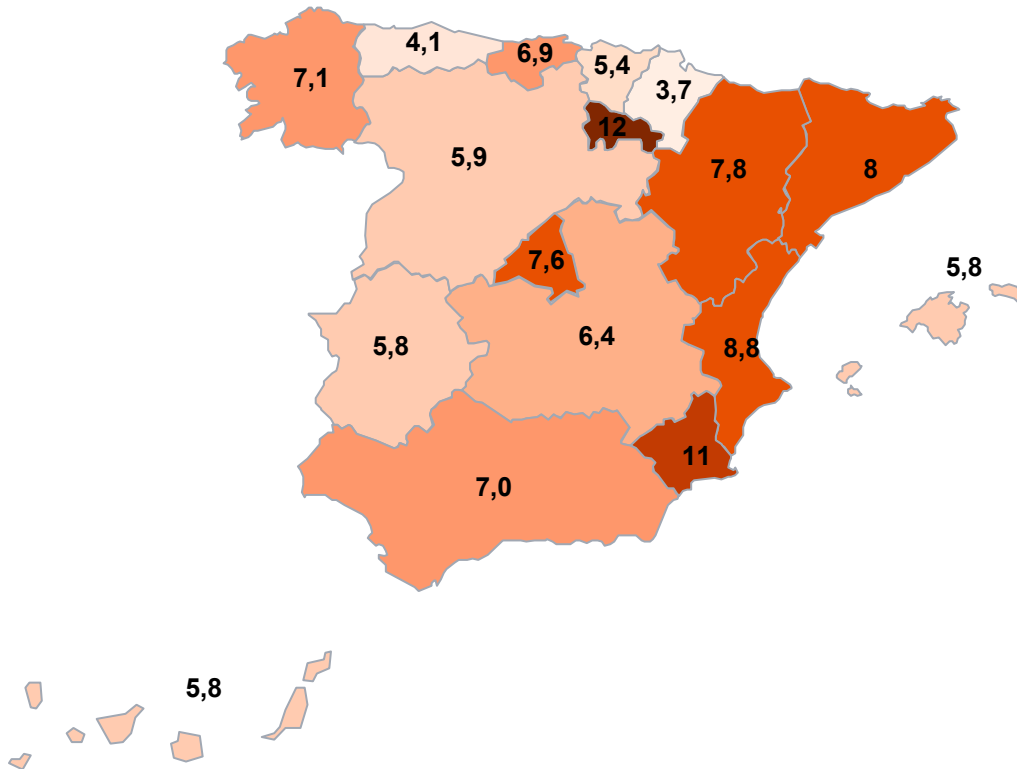
- 7,07 años de retraso medio de posiciones por subestación
- 50% al menos 5 años
- 25% al menos 10 años
- 70% tienen retrasos

(1) Las subestaciones eléctricas son instalaciones encargadas de realizar transformaciones de tensión, frecuencia, número de fases o conexiones de dos o más circuitos.

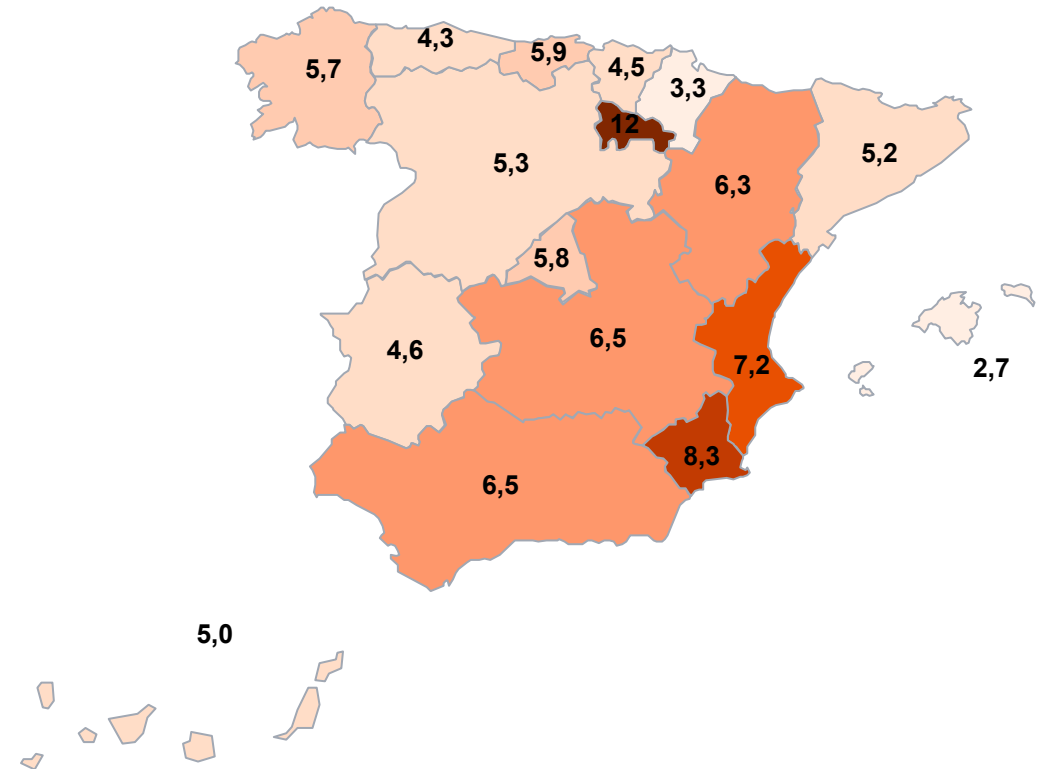
A nivel autonómico, la mayor parte de los territorios se encuentran muy cerca de la media de retrasos nacional, tanto de posiciones como de subestaciones, por lo que la situación es muy homogénea en todo el territorio nacional

Retraso medio en años. Subestaciones y Posiciones por Comunidad Autónoma

Subestaciones



Posiciones



El análisis efectuado, a partir de información pública, contrastable y replicable por un tercero que nos ha permitido evidenciar que generalmente las subestaciones y posiciones de afección a demanda tienen retrasos significativos

Principales conclusiones

- El borrador de planificación 2025-2030 plantea atender **27,7 GW** de nueva demanda desde la red de transporte a través de la puesta en servicio de 659 posiciones en 254 subestaciones.
- Para ello, destina **1.342 M€** (10% del total) para **posiciones y líneas con afección a distribución y demanda** (21% del total).
- De éstas, **el 43% de las inversiones previstas en términos de CAPEX corresponden a posiciones y líneas provenientes de planificaciones anteriores**

- 1** Del total de **posiciones analizadas, 354 (54%) presentan retrasos en su ejecución prevista**, ascendiendo el **retraso medio de la puesta en servicio a 5,7 años**, con hasta 63 posiciones que acumulan más de 10 años.
- 2** Del total de **subestaciones analizadas, 161 (63%) presentan retrasos en su ejecución prevista**, ascendiendo el **retraso medio de la puesta en servicio a 7,07 años**, con hasta 49 subestaciones que acumulan más de 10 años de retraso.
- 3** A nivel autonómico, **la mayor parte de los territorios se encuentran muy cerca de la media de retrasos nacional**, tanto de posiciones como de subestaciones, por lo que la situación es muy similar en todo el territorio nacional.

Gracias

Este Informe se ha realizado dentro del ámbito del proyecto de estudio sobre el grado de consecución de la Planificación eléctrica para AELEC según los términos de nuestra carta de contratación de fecha 17 de febrero de 2026.

Este documento está basado en datos públicos. El documento se distribuye únicamente con propósito informativo, no pretende ser exhaustivo en cuanto al análisis realizado y no conlleva recomendaciones. PricewaterhouseCoopers Asesores de Negocios, S.L., sus socios, empleados o colaboradores no aceptan ni asumen obligación, responsabilidad o deber de diligencia alguna respecto de las consecuencias de la actuación u omisión por su parte o de terceros, en base a la información contenida en este documento o respecto de cualquier decisión fundada en la misma.